

CLASNYT

Juli 1989

Udgivet af Glashistorisk Selskab, Aalborg - Spartavej 3, 9270 Klarup.

Ansvarshavende Jørgen F. Rønneft & Poul Schjelder. Sekretær Irene Lyng.

A glass engraver using a lathe operated by a foot treadle. Note the copper discs (right) of various diameters which, combined with emery moistened with oil, are used to engrave the glass. From *F. Knapp Chemical Technology*, Philadelphia, 1849.



Indhold:

Rapport over studietur til Amerika med særlig vægt lagt på presseglassets historie. Oplevet af Jan Kock.

Bog anmeldelse: Bent Eshøj: CLAS, historie, teknologi, opbygning, nedbrydning, konservering.

Referat: 18.01.89. Nyt om amerikanske glas. Jan Kock.

08.02.89. Frimurerglas. Besøg i Frimurerlogen.

15.03.89. Mig og min samling. Peder Munk, Gjerrild.

12.04.89. Generalforsamling, film og glassnak.

05.05.89. Udflugt til Sjælland. Holmegaards og Heerings glassamlinger.

Den kegleformede bayerske ølflaske. Efterlysning fra Jørgen F. Rønneft.

Det "ømtumlede" sukker & flødesæt. Jørgen F. Rønneft.

Løvsblad: Vigtige danske studieglasværker og glaskunstnere - 13.06.1989

Rapport over studietur til Amerika med særlig vægt lagt på
presseglasets historie - 14/10 - 14/11-1988.

Turens program var planlagt således, at jeg ville få et repræsentativt indtryk af amerikansk presseglas' historie, og amerikansk glas som sådan, foruden et godt indtryk af europæisk glas fra oldtiden og op til idag.

På vejen til Amerika gjorde jeg et døgnsoophold i London for at se en stor særudstilling på Museum of London. Udstillingens emne var Whitefriars glasværket, som igennem århundreder lå i hjertet af London, nær Tower Bridge. Omkring århundredskiftet var dette glasværk toneangivende og blev ledet af Powell, en af Englands betydeligste kunstnere inden for Jugend-stilen. Hovedvægten i udstillingen var netop den periode, hvor Powell var aktiv.

Den første uge blev tilbragt i New York, som har så meget at byde på. Metropolitan Museum of Art ved Central Park har næsten selvfølgelig en overordentlig stor samling af amerikanske glas og blandt disse en vigtig samling af presseglas. Kun meget få glas er udstillede, men museets magasiner blev åbnet for studium, og samlingens inspektør var til rådighed for samtale og diskussion.

Der blev også tid til at bese museets øvrige samlinger, som rummer nogle af verdens fineste klenodier. Udstillingsteknisk var det muligt at gøre en del gode iagttagelser. Under Metropolitan Museet hører også The Cloisters, hvor mange middelalderlige skatte opbevares, heriblandt en del sjældne glas. Selve det enorme klosteranlæg er sammensat af dele fra europæiske klostre, alt planlagt og betalt af John D. Rockefeller Jr., mangemillionæren.

I New-York området besøgte ellers Cooper-Hewitt museet, som har specialiseret sig i design, men som desuden har en fremragende glassamling.

Museum of Modern Art, Guggenheim Museum, International Center of Photography og endelig Museum of the City of New York blev også besøgt. Specielt det sidste var en oplevelse, fordi det var et kulturhistorisk museum, hvor man viste et fantastisk veltilrettelagt lyd- og billedshow, der præsenterede byens historie. Her var gode ideer at hente.

I nabostaten til New York besøgte jeg museet i Newark, idet man her var igang med en meget betydelig udvidelse og fornyelse af museet og en nyopstilling af samlingerne. På museet kan ses et godt tværsnit af amerikansk glas.

Efter New York gik turen videre til sværvægteren inden for amerikanske glassamlinger, The Corning Museum of Glass, i byen Corning.

I Corning ligger hovedsædet for verdens største glaskoncern, og museet finansieres da også totalt af midler fra denne virksomhed.

Museet er meget ambitiøst anlagt og arbejder med glashistorie på verdensplan. Samlingerne er næsten selvfølgelig mere end imponerende og rummer nogle af verdens fineste glas side om side med de mere dagligdags glas, herunder presseglas. Men det er ikke udstillingen, der gør museet til noget ganske særligt, det er museets aktivitet med indsamling og lån af arkivalier fra glasværker i hele verden. Efter 30 års arbejde er det nok verdens største center for glasforskning, og ud over arkivet har man opbygget et ligeledes verdensdækkende bibliotek med glaslitteratur, og museets mere end 50 ansatte driver forskning på mange fronter.

Min uge i Corning blev yderst intens, med et meget rigt udbytte med hensyn til amerikansk presseglas; men så sandelig også hvad angår europæisk glas. Intet sted i Europa er det muligt at finde så meget relevant stof om europæisk glas, som i Corning. Jeg er sikker på, at denne uge i Corning vil være af stor værdi fremover, og yderligere vil de gode, personlige kontakter være en stor fordel.

I Corning foregik der i begyndelsen af dette århundrede en stor og alsidig produktion af kunstglas på Steuben-glasværket under ledelse af Carder. Rockwell museet i byen, havde en meget stor og alsidig samling fra denne periode, der ophørte i 30'erne.

Museum of Art i Toledo i staten Ohio var næste stop. Toledo ligger i det område, hvor amerikansk glasindustri havde sit tyngdepunkt i slutningen af forrige århundrede. Et par af de kendteste firmaer er Libby og Owens. Derfor er et af tyngdepunkterne i museets store glassamling da også glas fra denne periode. Amerikansk åbenhed og hjertelighed blomstrede også her.

Henry Ford museet i Dearborn, Detroit blev derefter besøgt. Ud over store lokomotiver, flyvemaskiner og forkromede biler rummer dette museum mange andre emner, sålde også en mageløs glassamling. På trods af en gammeldags opstilling eller rettere netop p.g.a. dette, var den nem at studere; men vel nok kedelig for den almindelige besøgende. Desuden besøgte Greenfield Village, som er et af Amerikas ældste frilandsmuseer. Også dette er grundlagt af Henry Ford. Her ses mange af de steder, hvor amerikansk teknologi fødtes, Edisons første værksted, Brødrene Wrights cykelværksted og Fords egen første fabrik.

Chrysler museet i Nordfolk, Virginia var turens næstsidste stop. Museet her var igang med en nyopstilling af sin glassamling, der rummer mere end 10.000 eksemplarer. Nye og spændende udstillingsprincipper blev fulgt. Det betød også, at glassene stod meget let tilgængelige i et magasin, hvor man netop var igang med en nybe- arbejdning. Det betød, at museets personale virkelig havde glassets historie present og var interesserede i at diskutere de mange problemstillinger.

Turen sluttede i Sandwich, Massachusetts. Her skete i 1820'erne og 30'erne nogle af de vigtigste teknologiske landvindinger inden for udviklingen af presseteknikken. Det stedlige glasmuseum gav en meget fin fremstilling af denne proces og rummede i det hele taget en god og meget bred samling af amerikansk glas.

Særlig godt repræsenteret var de lokale glasværker og blandt disse specielt Boston & Sandwich Glass, der igennem flere årtier i forrige århundrede, var det førende glasværk i Amerika, med hensyn til pressede glas.

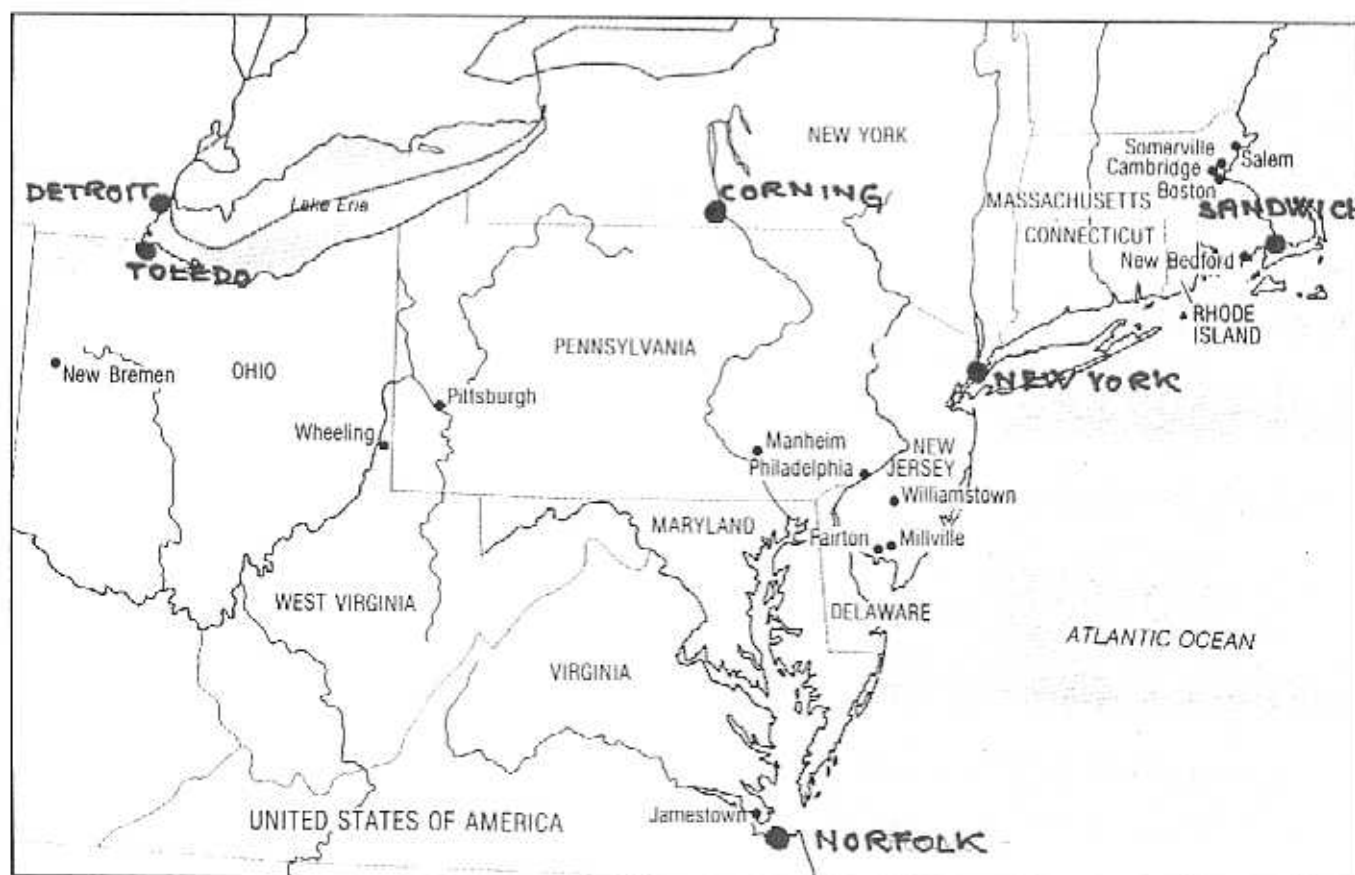
Når jeg skal forsøge at opsummere studieturens resultat, må det være, at jeg har fået et primært kendskab til Amerikas presseglas og amerikansk glashistorie i bredere forstand på en måde, som det aldrig vil kunne opnåes gennem den litteratur, der er om emnet. Desuden har særligt besøget i Sandwich og særdeleshed Corning givet den viden, som bygger bro mellem Amerika og Europa. Den indvundne viden vil være med til at styrke og udvide placeringen af glassamlingen på Aalborg Historiske Museum og bedre muligheden for en bedre forskning inden for dette stykke dansk industri- og kunsthistorie, der også har dybe rødder i Nordjylland.

Tak til Fonden der gjorde studieturen mulig.

Jan Kock

Jan Kock
Museumsinspektør
Aalborg Historiske Museum

9.12.1988



Glas-historie-teknologi-opbygning-nedbrydning-konservering.
Bent Eshøj, Konservatorskolen, Det Kgl. Danske Kunstakademi.
København 1988.

162 sider (A4) med 42 illustrationer.

Pris 120,- kr.

Ovennævnte bog er skrevet for konservatorstuderende på Konservatorskolens Kulturhistoriske Afdeling, hvor den danner basis i undervisningen i konservering af glas.

Bogen starter med en kort omtale af forskellige former for naturligt glas, nemlig tectite and obsidian. Derefter følger en beskrivelse af det ældst kendte glas og dets forarbejdning. Der startes i det nuværende ægyptiske område ca. 2500 f.v.t. og der sluttes i England med Ravenscroft i slutningen 1600-årene.

Efter en meget kort omtale af danske glasfund gøres der rede for glassets opbygning ved hjælp af netværksmodellen. Næste kapitel beskriver farvning og affarvning af glas, såvel fysisk som kemisk. Formgivning af glas får ligeledes et kapitel, hvor stikordene er sandkerneteknik, støbning, formsmeltning, mosaikglas, glasblæsning og presseglas.

Planglasproduktion er så specielt et emne at det også har fået sit eget kapitel.

I afsnittet om dekorering er der skelnet mellem kold og varm dekorering af glasset, og div. metoder og teknikker gennemgås.

Nedbrydning og konservering af glas er bogens vigtigste kapitler. Her bliver der redegjort for de forskellige nedbrydningsforløb og deres symptomer og behandling. Limning af glas og fjernelse af gamle lime er der gjort lidt ekstra ud af, da dette er centrale emner i glaskonservering.

Komplettering af glas er der derimod ikke gjort så meget ud af. Generelt er vi i Danmark meget tilbageholdne med udfyldning/komplettering af glas. Dels på grund af etiske overvejelser og dels på grund af mangel på materialer med tilfredsstillende fysiske/kemiske/optiske egenskaber.

Efter et kort afsnit om opbevaring af glas sluttes der af med et større kapitel med anvendte analysemuligheder på glas. Bogen er endvidere forsynet med en glasfaglig ordbog og en fyldig litteraturliste.

Indsend kr. 140,- (pris + porto) samt adresse til
Bent Eshøj, Cath.Boothsvej 17, 2650 Hvidovre.

Jan Kock

"Nyt om amerikanske glas"

den 18.01.1989 på Aalborg Historiske Museum

Jan Kock indledte sit foredrag med at fortælle om baggrunden for amerikansk glas. Som bekendt er Amerika i de sidste 500 år blevet befolket med andre folkeslag end den oprindelige indianske befolkning. Disse er idag en minoritet.

De nye folk, som søgte lykken i det nye land, kom fra alle dele af den øvrige verden, heriblandt også mange fra Skandinavien.

Blandt disse nye folk, var der også mange gode håndværkere, og i den her forbindelse, glasmagere.

Det var hos engelske bosættere, der i 1608 bosatte sig i Jamestown, at den første glasfremstilling fandt sted. Disse tidlige glas var i strukturen grøn og luset, for senere at udvikle sig til glasmasse med blå og brune farvenuancer. Glasfremstillingen i Jamestown, såvel som adskillige andre blev dog hurtigt opgivet og først i 1739, hvor Caspar Wistar etablerede sit glasværk i Salem Country, New Jersey, blev der skabt et rentablet værk. Bægere i brun, grøn, blå, ravfarvet og turkisfarvet glasmasse med trådspiraler foroven - øverst, og et bølget mønster rundt om foden - bunden er karakteristisk for de såkaldte Wistarberg glas.

I Kensington, Pennsylvania havde der siden 1771 været et glasværk i drift, men da Wistarberg ophørte 1780, blev den succes, det havde haft, overtaget af det nærliggende glasværk i Glassboro, New Jersey, idet arbejderne fra Wistarberg tog derover. Her udvikles i forlængelse af Wistarbergstilen en mundblæst glasstil med god design og smukke former - kendt som "South Jersey stilen". Disse glas er lavet i mange farver, men især i ravfarvet, grøn og aquamarin og et typisk dekorationstema, som er ofte brugt, er det såkaldte "Lily-Pad" motiv - d.v.s. basis er forsynet med et lag overfangsglas med udtrukne glastråde i et bestemt mønster. Mønsteret - motivet - menes udviklet fra den europæiske formmønster "godronering".

Omkring år 1800 udvikles stilen med nye elementer i form af farvede opale bånd og tråde med løkker og hvirvler forsynet med klemt og krøllet dekoration.

I 1763 trådte en farverig person, Henry William Stiegel, ind i den amerikanske glasindustri's historie. Stiegel forsøgte sig med glasproduktion i tysk stil og i årene 1763 til 1774 blev der lavet glas af god kvalitet og udsøgt design, som ofte ikke lod sig adskille fra europæiske glas. En naturlig forklaring herpå var, at mange af de beskæftigede glasmagere på glasværkerne Elisabeth Furnace og i Manheim, Pennsylvania kom fra mange europæiske lande. De mest karakteristiske Stiegel-glas er meget blå eller amethystfarvet, og med et helt dækkende 3 delt fastblæst mønster (3-mould blown). Emaljemaling og gravering blev også hyppigt udført og er af fortrinlig kvalitet.

En anden tysk glasfabrikant, John Frederick Amelung, etablerede i 1784 en endnu mere ambitiøs produktion. Amelung kaldte sit glasværk nær Frederick, Maryland for New Bremen Glass Manufactory efter sin hjemby. Amelung's glas er af usædvanlig høj håndværksmæssig dygtighed, og både glasmasse og design er af høj standard.

Lågpokaler og erindringsglas var en specialitet, hvis udsmykning - i bedste tyske stil - bestod af graveret helradiske motiver, rococo kartoucher og bladranker udført af tyske slibere.

Uheldigvis kunne værket ikke klare sig i mere end et kvart årti, og Amelung's glasmagere kom til andre værker. Et af disse glasværker var startet af en schweitzer, Albert Gallatin, i 1797.

Passende kaldt New Geneva Glassworks, dette værk var beliggende i det vestlige Pennsylvania og producerede glas med enkelte former og hvis foretrukne farver især var en bleggrøn og gul.

Værket lukkede i 1807, men på det tidspunkt producerede adskillige glasværker i staten New York glas i "South Jersey stil", indenfor hvilket "Lilly-Pad" motivet er det mest anvendte og især farverne lys aquamarin og lysegrøn.

I 1827 blev der i USA udtaget patent på en opfindelse, der gik sin sejrsgang over USA og Europa, nemlig opfindelsen af en funktionsdygtig håndbetjent presseglasmaskine - presseglas har man kendt siden Romertiden. Ved hjælp af denne opfindelse kunne man på en hurtig måde lave - presse - en hvilken som helst ønsket form, en ekstra fordel opnåede man ved at bruge en presseform, der var 3-delt og hængslet. Da disse tidlige amerikanske presseglas ikke blev efterbehandlet, vil der ofte ved formsamlingerne - sømmene - være ujævne kanter.

Imellem 1827 og 1850 var der adskillige glasværker, især New England Glass Company (1818-88) og Boston og Sandwich Glass Company (1825-88), der producerede presseglas med et karakteristisk, fælles design. Dette var det såkaldte "Lacy" design, benævnelsen hentyder til, at hele fladen på presseemnet er dækket med mønster og små knapper, glatte partier findes ikke - "Lacy" design bruges for at skjule presseteknikkens mangler. P.g.a. de kolde forme bliver glasset mat, men det ses ikke v.h.a. "Lacy" design.

Mundblæst glas i grøn og ravfarve blev fremstillet i perioden fra slutningen af det 18. århundrede til tidlig i det 19. århundrede på adskillige glasværker, men omkring 1840 bliver nye farver aktuelle (moderne), farver som peacock-blå, violet, gul og opal. De charmerende violinflasker hører til den periode.

På samme tid udførte man også, under indflydelse af Irsk og Engelsk stil, glasformer med slibninger, som helt dækkede emnet - den såkaldte "Heavy Cut" stil. Disse blev især udført på New England Glasværket.

Perioden indtil ca. år 1900, hvor art nouveaustilen slog igennem var præget af stor opfindsomhed, forstået på den måde, at nye teknikker i europa blev hentet til Amerika og her videreudviklet.

Art Nouveau i USA blev især præget af Louis Comfort Tiffany, hvis specielle stil med tynde iriserende glas, patenteret "Favrile" i 1880, og i fantastiske former vakte opsigt over den ganske verden.

Corning Glasværk, etableret i 1903 af en englænder, Frederick Carder opnåede også stor succes med en glasproduktion overlæst med forskellige metalilter. Ud fra dette glasværk opstod Steuben Glass Company, som fremstillede luksus glasvarer af høj kunstnerisk kvalitet. Carters efterfølger Arthur A. Houghton Jr. fortsatte successen med fremstilling af en krystalglastype, hvis fremragende kvalitet bevirkede, at de kunne tiltrække sig mange af de førende kunstnere (berømte).

Som det fremgår var Jan Kocks foredrag naturligvis ikke kun om "Nyt om amerikansk glas", men om amerikans glashistorie. Det nye var en billedserie optaget under hans ophold i USA og som sideløbende blev vist under gennemgangen, krydret med mange andre fakta.

Efter foredraget - som sikkert lettede et slør over amerikansk glashistorie hos mange - takkede formanden Jan Kock for det interessante foredrag.

Jørgen F. Rønne



Kande med lily-pod
mønster om bunden

"Frimurererglas"

1. Frimurerlogen, Saxogade 15, Aalborg, den 08.02.1989

Niels Maahn Hjorth-Jensen, der er leder af Frimurermuseet, bød os, efter den obligatoriske velkomst af formanden, velkommen i Sankt Johanneslogen Cimbria.

N.M. H-J. fortalte, at han havde overtaget hvervet som leder af Frimurermuseet i Aalborg efter Knud Falsten. Museet er grundlagt på en arv fra en logebroder Sofus Raaen, der døde i 1923. Sofus Raaen efterlod ved sin død logen Cimbria en kasse, som først måtte åbnes efter 20 år. Da kassen blev åbnet, viste den sig at indeholde bl.a. 291 logemedaljer. På grundlag af denne arv opbyggede Knud Falsten Frimurermuseet i Aalborg, således at det idag regnes for det 4. største i Nordeuropa, ikke i kvantitet, men i kvalitet. Museet er startet i 1966.

N.M.H-J. havde opdelt aftenens foredrag i følgende punkter vedr. aftenens emne: "Frimurererglas", for at give disse glas et dybere tilhørsforhold.

1. Cimbria's oprindelse
2. Historie
3. Hemmeligheder
4. Andre systemer
5. Museets tilblivelse
6. Hvem kan blive medlem
7. Udbytte/indhold

Generelt kan følgende siges:

Frimurerlogen Cimbria er stiftet 1853, som en udbryder af frimurerlavet. Logen er opbygget efter svensk system, hvis grundlæggende princip er, at vedkommende har kristent livssyn (medlem af folkekirken). Den første loge i Aalborg lå i Slotsgade.

iflg. diverse leksika m.m. kan man se, at frimurerideen er opstået år 1717, men ideen er ganske givet ældre, blot i lidt ændret form, mente N.M.H-J. Vedr. frimurerglas fortalte han, at det ældste kendte er fra år 1729, det befinder sig på Den Svenske Frimurerordens museum i Stockholm. Det næstældste daterede frimurerglas er fra 1790, og står på Frimurermuseet i London. Som følge heraf kan man næppe forvente, at se daterede frimurerglas før ca. år 1800.

Om frimurerglassets form fortalte han, at frimurerne altid har haft den skik, at tilkendegive en hyldest ved at dunke glasset kraftigt i bordet. Derfor var glas med solid fod en nødvendighed. Glassene kaldes også for fyrglas, da bankningen lyder som en geværsalve. Vedrørende slitage fortalte han, at frimurerglas - brugt i frimurerloger - aldrig bærer spor af slitage, da man her altid har dug på bordet. Så frimurerglas brugt til deres oprindelige formål, her gælder især glas med frimurorsymbolerne "Vinkel og Passer" vil aldrig bære slidmærker.

Efter "indføringen" i frimurerne og deres glas, så vi museet. Museet havde 28 glas, 1 krus og en roomkaraffel. Denne roomkaraffel havde været anvendt i Frimurerlogen "Cosmos", Helsingør omkring 1880. Kruset var af grøn glasmasse og fra 1770, det var købt i Geneve. I det hele taget havde Knud Falsten, der havde skabt museet, været vidt omkring for at finde tingene. H-J. sagde, at Falsten havde kørt 50.000 km.

Spændende i samlingen var 5 frimurerglas skænket Sofus Raaen 9-5-1907 til hans 25 års frimurerjubilæum, og som befandt sig i omtalte kasse. Samlingen indeholdt iøvrigt en hel del andre spændende og interessante ting - fajance, porcelæn, medaljer, duge, ordensbånd m.m.

Efter den gode indføring og gennemgang af museet takkede formanden Hjorth-Jensen for en god og interessant aften.

Jørgen F. Rønne

"Mig og min samling".

v. Peder Munk, Gjerrild,

den 15.03.1989 på Aalborg Historiske Museum.

Formanden bød velkommen til denne aften med Peder Munk, Gjerrild, som ville fortælle om sin samling.

Efter at være budt velkommen fik Peder Munk ordet og udtrykte en tak for at vi ville "se" ham, samt at han håbede, vi ville få en god aften. Han sagde endvidere, at han, efter at have fået opfordringen til dette arrangement havde spekuleret på hans første kontakt med glas. Hans første erindring om glas var omkring 5 års alderen, hvor hans far støbte toppe ved hjælp af cuppen på et berlinerglas. Disse toppe skulle anbringes på jernstænger i haven (formodentlig et hegn). Efter adskillige andre erindringer sagde P.M., at det, at samle på glas, var noget, der var kommet gradvist.

Omkring 1930'erne var han bosiddende i København, her var mulighederne for køb store. Egentlig var glas ikke hans store interesse på det tidspunkt, derimod bøger, mønter og strygearmaturer, men af og til faldt han over et interessant glas, som han af den grund købte. Han var desuden meget interesseret i kirkehistorie og kulturhistorie.

Efterhånden fangede glasset. Da han på et tidspunkt traf Peter Riismøller i Jysk arkæologisk Selskab blev denne straks fyr og flamme over at have mødt en, der havde samlet glas i en årrække (på det tidspunkt var interessen for glas begrænset). Riismøller var da igang med udarbejdelsen af den 1. udgave af "Dansk Glas".

Kontakten bevirkede, at P.M.'s datter rejste landet rundt sammen med Riismøller, for at fotografere glas til bogen.

Hans samling - interesse for glas - var ikke klart afgrænset, den omfattede især Nordeuropæiske glas, og viste den kulturspredning, der foregår, idet så at sige alle glassene var købt i Danmark. Samlingen omfatter især glas fra Danmark, Norge, Sverige, England, Nordtyskland og Holland. Her kom P.M. ind på den udveksling af glasmagere, der har været fra et land til et andet, nogle glasmagere har endog arbejdet i 2-3 lande eller flere. Denne kulturspredning gav glassene i de enkelte lande en karakter afhængig af påvirkningen udefra.

Herefter kom P.M. ind på kontakten med ligesindede (samlere). Han havde truffet mange mennesker og på den måde lært meget, men han var også kommet til den konklusion, at vores viden nok alligevel i mange tilfælde er begrænset, for emnet er uhyre stort. Men det havde givet ham mange dejlige oplevelser, at tale med folk og foretage rejser til steder, hvor materialet er tilstede bl.a. havde han besøgt "Victoria and Albert Museum" i London, for at øge sin viden, der har de en meget fin samling.

Gennem sin kontakt med Riismøller havde han fået mange oplevelser, bl.a. været med ved udgravningen af Glarbo ved Ry for at finde renæssanceglas (skår), besøgt Holmegård Glasværk for at klarlægge samlingen samt Peter F. Heerings Samling, hvor Wolstrup har skabt en fin samling.

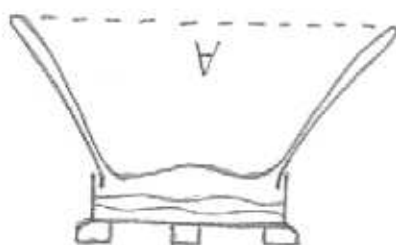
En anden spændende oplevelse var "fundet" i Rosenholms voldgrave, da Holger Rosenkranz rensede dem, her blev fundet mange gode ting, som kan ses i Rosenholms "Rullestue". Den er absolut et besøg værd.

Om kontakt med mennesker fortalte P.M., at han havde fået/købt ting ved såkaldte kulturaftener i Husmoder- og Borgerforeninger. Endvidere sagde han, at mange mennesker inderst i deres service-skab har 2-3 umage glas stående, ofte er det de sidste af måske et service til 6-8-10 personer. Han havde også været ude for, at mennesker han kendte og som vidste, han var interesseret i glas, havde foræret ham glas, ofte fordi de var interesseret i, at de blev bevaret.

P.M. havde medbragt enkelte ting, samt et fotoalbum med sin samling. Albummet gik rundt, så medlemmer fik et indtryk og mulighed for at stille spørgsmål - samtidig fortalte P.M. om de medbragte ting. Den første ting var en slægtsting, som han var meget glad for, idet han udtrykte, at en sådan ting giver en særlig følelse af samhørighed med sine slægtsaner. Det var en rosa alabast skål med takket og forgyldt kant på sølvfad - her var indgraveret "Erindring om d. 13. april 1866". Yderst spændende var den næste ting, idet det var et renæssancesaltkar på sølvfad. Om dette saltkar fortalte P.M., at da Riismøller så det, sagde han: "Nu går der et lys op for mig. Hjørring historiske Museum har en tilsvarende glasskål, jeg har spekuleret over, hvad funktion den mon har haft".

Skålen havde P.M. haft i ca. 40 år, han havde købt den af en ældre mand, der igen havde købt den på et gods.

Skålen gav anledning til stor diskussion, idet skålen var indgraveret med et A i versalskrift, og når skålen stod, som en skål skal, så vendte A'et på hovedet, desuden var skålen anhæftet og det vel og mærke indvendig - altså i skålens spejl, det var ikke særlig praktisk. Så ved nærmere eftertanke var flere (måske de fleste) af den mening, at man her stod over for en af de første genbrugsting - at det var foden til et renæssancestangglas, der var genbrugt som saltkar, da glasset gik i stykker, og som derfor havde fået sølvmontering.



Saltkar

Peder Munks sidste erhvervelse var den sidste medbragte ting, det var en glasbøse slebet med vinløv, og med kobberlåg - hvis størrelse sandsynliggjorde, at den ikke var til sukker og måske heller ikke til peber, dertil var hullerne for store, P.M. mente, at den muligvis var til strøsand til skrivebrug.

Herefter gik vi over til spørgsmål. Jan Kock spurgte, hvor glassene var købt/anskaffet. P.M. sagde, at på nær enkelte var alle købt herhjemme. J. Rønne st spurgte om, hvor mange emner samlingen indeholdt, hertil svarede P.M., at der var han dårligt klar over, men beregninger havde vist, at der skulle bruges 400 m hyldplads, hvis glassene skulle stå rigtigt - museumsagtigt - det havde man fundet frem til ved en opstilling i 1970. Herunder sagde P.M., at samlingen på nuværende tidspunkt blev opbevaret i kasser i en stor brandsikret box i Ebeltoft Glasmuseum, men at han og hans familie var enige om, at samlingen skulle forblive samlet i fremtiden.

Fremtiden ville vise, hvordan det spørgsmål blev afklaret. Her foreslog nogle AHM, idet det netop nu har fået ekstra plads, de ville sikkert sige tak for tilbudet.

Efter denne hypotese takkede formanden Peder Munk for et levende og fængslende foredrag om hans samlervirke og overrakte ham, under medlemmernes bifald, en "present".

Jørgen F. Rønne st

Generalforsamling, film og glassnak,

den 12.04.1989 på Aalborg Historiske museum.

Referat fra den ordinære generalforsamling er udsendt til alle medlemmer.

Efter generalforsamlingen så vi den længe ventede film om et primitivt glasværk i Afghanistan. Filmen var yderst interessant og viste hele processen med indsamling af diverse råstoffer til glasfabrikation, forberedelse (knusning), blanding, smeltning og pustning med efterfølgende afkøling i primitiv køleovn, således at spændinger i glasset undgås.

At "mode" også gør sig gældende i Afghanistan beskrev filmen også indgående, idet disse små glasværker selvfølgelig først og fremmest fremstillede det, der var efterspørgsel på. Det var tydeligt, at deres kunder i stor udstrækning var turister.

I relation til vor hjemlige glasindustri satte filmen - til vis grad - visse tanker igang, om ikke "vores" gamle glasværker i starten håndterede glasfabrikation på lignende primitiv vis, dog i lidt større format. På den måde gav filmen - tror jeg - mange medlemmer et bedre kendskab til de vanskeligheder glasprocessen tidligere var udsat for herhjemme, og som gjorde, at glas, som skulle være ens, faldt lidt forskellig ud.

Efter filmen kom medlemmernes medbragte glas "på bordet". At medlemmernes interesser spænder vidt kunne ses på "udvalget", som spændte fra frimurerglas til et kønt lille håndpustet ansjovisglas.

Efter en god "glassnak" takkede formanden for i aften og gjorde opmærksom på, at denne dag er sidste frist for tilmelding til vor Sjællandstur, og sagde samtidig på gensyn 05.05. kl. 05.45 på parkeringspladsen ved Aalborghallen.

Jørgen F. Rønne

Udflugt til Sjælland den 05.05.1989.

Turen startede planmæssigt med afgang fra Aalborghallens p-plads kl. 05.45 med 32 mere eller mindre friske medlemmer.

På færgelejet i Ebeltoft stødte yderligere 3 medlemmer til. Efter en behagelig sejlads og køretur ankom vi næsten planmæssigt til Holmegård Glasværk.

Her blev vi budt velkommen af Mogens Schluter (vi var nu vel omkring 50-60 medlemmer - fynboer, sjællændere m.m. havde selv fundet vej til værket). Efter at have spist vores medbragte mad i deres kantine ledsaget af en genstand - øl/vand budt af Holmegård Glasværk - orienterede M.S. kort om programmet, der omfattede besøg i prøve- og studiesamling, samt for de, der havde lyst og tid til det, et besøg i hytten, for at se hvordan man laver/blæser glasvarer. Desuden var der, fremhævede M.S., et lille godt museum ved siden af deres glasbod ved indgangen, som absolut var et besøg værd, her kunne man se flere sjældne ting, som det ikke var muligt at se andre steder.

Prøvesamlingen var overordentlig spændende med sine utallige emner af enhver art, og mange medlemmer fik sikkert et bevis for, at nogle, for dem ukendte emner m.h.t. fabrikationssted, nu viste sig, at være fremstillet på Holmegårds Glasværker - det var i hvertfald min erfaring.

Studiesamlingen indeholdt selvfølgelig de meste spændende ting - her kommer sjældenhed ind i billedet, at fremhæve nogle for andre vil være forkert (jvf. blot emner vist i bogen "Dansk Glas").

Museet (ved Glasboden) viste et lille udsnit af glasting fremstillet på danske glasværker næsten op til nutid - mange af disse ting var gaver fra glasmagerfamilier m.m. og derfor med sikker oprindelse, hvilket gjorde besøget til en stor oplevelse.

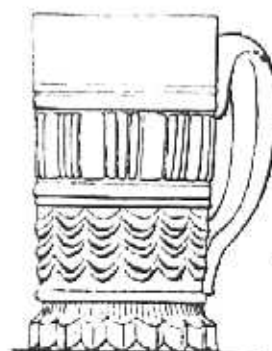
Kl. 14.45 sagde vi farvel og tak til Mogens Schluter og med Bent Wolstrup, som også var tilstede, kørte vi nu med nævnte som "fører" til Dalby, hvor vi skulle se Peter F. Heerings Glassamling. Efter at være budt velkommen, ledsaget af et eller to glas af deres udmærkede produkter, fortalte B.W. om Heerings Glassamling. De glas, der var opstillet, udgjorde ca. halvdelen af samlingen, resten var dubletter. Samlingen var opstillet på den måde, at emnerne fra diverse glasværker stod sammen. Herefter gennemgik B.W. de forskellige montre og fremhævede nogle ting, mens han pointerede vedr. "deres" glas' tilhørsforhold til diverse danske glasværker, at det var hans og andre sagkyndiges opfattelse, når de om f.eks. et glas sagde, at det var Holmegård - det kunne være vanskeligt at stedfæste internationale typer. Om Conradsminde frimurerglas sagde han, at den type også var lavet i Tyskland, men at "deres" var fra Conradsminde Glasværk, hvilket var baseret på oprindelse/ejerforhold, samt fællestræk med kendte dokumenterede glas.

Efter gennemgangen var der mulighed for at stille spørgsmål. Et medlem spurgte, hvorfor de ikke havde opstillet deres flasker, og om de ville blive opstillet senere. Hertil svarede B.W., at det var pladshensyn, der gjorde sig gældende, så der var ingen planer i den retning.

Et andet medlem ville ang. KG plance snapseglasser nr. 802, 803, 804 (kaldet snapseglasser med æbleskrogstilk), som var vist i samlingen i den mindste str. (nr. 804), gerne vide, om man på nuværende tidspunkt havde kendskab til eksistensen af nr. 802 og 803. Hertil sagde B.W., at han havde kendskab til nogle få stykker af "deres" glas (nr. 804), mens de 2 andre vist nok var ukendte for ham endnu, men ved at spørge Michael Bloch, som også var tilstede, blev det fastslået, at han havde et eksemplar af nr. 803, således at kun den største størrelse er ukendt (for den etablerede samlerkreds) på nuværende tidspunkt.

Om deres krus HG kat. 1853 nr. 7 spurgte et medlem, om det var et 1/2 ellr 3/4 pot krus, idet vedkommende sagde, at han havde set et identisk, det forekom ham blot større end deres. Hertil svarede B.W., at det var han ikke klar over, og på forespørgsel sagde han, at de havde ikke prøvet målemetoden (1 pot er det samme som 0,9661 liter).

Snapseglas
Kastrup 1886.



Holmegaard 1853, Hankekrus nr. 7.

Et spørgsmål gik på om Peter F. Heerings Glassamling stadig blev foretaget, hertil svarede B.W., at samlingen for så vidt var afsluttet - men enkelte ting var dog erhvervet i de senere år.

Efter spørgsmålene takkede formanden Bent Wolstrup for den gode gennemgang, hvorefter vi sagde farvel og tak for en enestående glasoplevelse - det tror jeg, vi er mange, der kan skrive under på - hvorefter vi satte kursen mod Aalborg, som vi planmæssigt nåede ca. 23.30. Godt trætte, men en dejlig oplevelse rigere.

Jørgen F. Rønne

Den kegleformede bayerske ølflaske.

I "Glasnyt" marts 1988 efterlyste jeg oplysninger om den kegleformede ølflaske.

Til orientering kan jeg meddele, at jeg til dato ingen oplysninger har modtaget, hverken skriftligt eller pr. telefon.

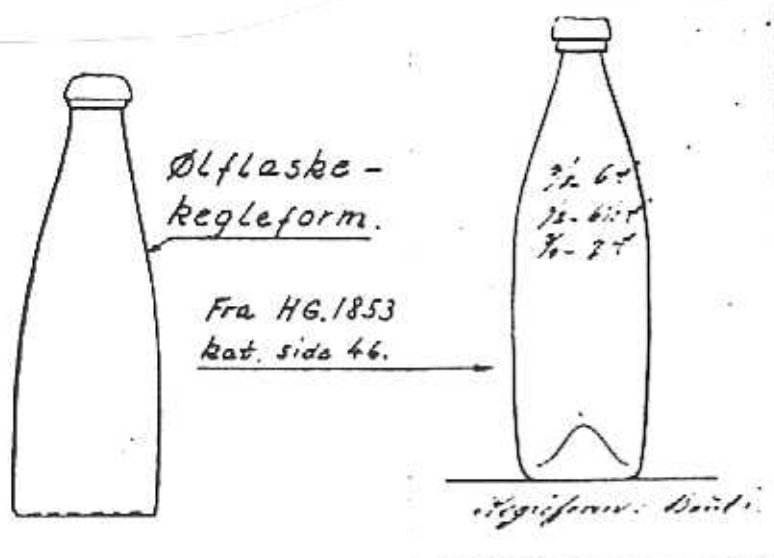
Ud fra det kan det ihvertfald fastslåes - at såfremt der findes kegleformflasker, der er anhæftet - så er de ihvertfald sjældne.

Da GS har fået nye medlemmer, siden artiklen blev skrevet, bringes derfor et udsnit af artiklen med de flasker, der blev efterlyst.

Udsnit:

Det ældste sted, og foreløbig også eneste sted, vi finder en afbildning af den kegleformede ølflaske, er i Holmegård Glasværks såkaldte 1853 katalog. Denne afbildning viser, at flasken havde en opstikning i bunden i lighed med en fransk bouteille, er det mon korrekt? Den tilhørende prisliste fra 1853, som kat. har aldersangivelse efter, viser, at de kegleformede ølflasker kunne fåes i 3/8 og 3/4 pot. samt yderligere som 1/2 pot, hvilket en håndskreven tilfø-

Oplysninger om disse flaskevarianter til: Jørgen F. Rønnest
Rosenskrænten 9
9310 Vodskov



Det "omtumlede" sukker & flødesæt

Sukker og flødesættet i bogen Dansk Glas, 3. udgave, fig. 367 har tidligere været tilskrevet Conradsminde Glasværk pga. sukkerskålens bøjede fod, som har stor lighed med foden på Conradsminde frimurerglas. Derfor mente afdøde Peter Riismøller, at denne tilskrivelse var rimelig, sikkert ud fra den betragtning, at det var det eneste kriterie, der kunne stedfæste sættet til noget dansk glasværk, i hvert fald foreligger der ingen oplysning om tradition for oprindelse mig bekendt, og såfremt en sådan tradition om oprindelse fra Conradsminde Glasværk har været tilstede, havde den nok været oplyst i bogen Dansk Glas.



I den nyeste bog Dansk Glas, 3. udg. 1979, hvor nu forh. direktør på Holmegård Glasværker, Mogens Schlüter er eneforfatter, er han kommet til den konklusion, at sættet nok snarere er lavet på Fyns Glasværk, fordi sættet også findes i lyseblåt, en farve der blev meget brugt på dette værk. Denne betragtning forekommer rimelig, hvis det ikke var fordi, noget katalogmateriale helt klart efter min mening viser noget andet. En ting M.S. helt sikkert har overset, da han overtog redigeringen af billedstoffet efter Peter Riismøller. Et meget stort arbejde, da meget nyt katalogmateriale er fremkommet siden de 2 første udgaver af "Dansk Glas".

I 1976 blev Glashistorisk Selskab startet, og selskabets "1. årsgave" til medlemmerne var det såkaldte "Holmegård 1900 katalog", hvortil desværre ingen prisliste er fundet (endnu).

Her findes som nr. 235 vist en sukkerskål, som helt klart er omtalte sukkerskål. For at bruge P. Riismøllers ord: "Ligheden mellem emnet og katalogafbildningen er ikke til at tage fejl af".



235



237

I Holmegårds Glasværk kat. 1900 er skålen vist mellem andre sukkerskåle, medens flødekanden ikke er afbildet i den størrelse, men typen er kat. nr. 237 øverst. Hvis der på et tidspunkt dukker en prisliste op, vil den sikkert vise, at flødekanden i lighed med andre kan fåes i forskellige størrelser og evt. hvilke andre farver, det er produceret i. Jeg kender sættet i klart, mørkeblåt og lyseblåt (minus lyseblå kande).

Hvad med sættets anvendelse. Er det et børnesæt?, som M.S. mener. Følgende kan måske kaste lys over det. Til mit foredrag i G.S. d. 25.3.1987 havde jeg medbragt sukkerskålen for at gøre opmærksom på min iagttagelse, da det jo er selskabets mål at udbrede interessen for og viden om dansk glas. Til stede var en kendt, glasinteresseret samler, hvis interesse vist nok er begrænset til drikkeglas og karafler. Vedkommende kunne fortælle, at den skål kendte han udmærket. Han kunne huske den fra 1950-erne, hvor den stod på kroer i Hobro og Randers som portionsukkerskål (& portionsflødekande).

At Holmegård Glasværk har fremstillet sættet udelukker selvfølgelig ikke, at andre også kan have fremstillet det, men vi har ingen beviser at "hænge hatten på", så indtil videre er sættet kun fremstillet på Holmegårds Glasværk.

Iøvrigt er der meget store forskelle på den tekniske udførelse (håndværksmæssige), af de sukkerskåle jeg har set, hvilket i mange tilfælde sammen med andre kriterier kan fortælle noget om alder.

Hvor tidligt kan sættet være produceret? Den sidste prisliste før kat. 1900 er prislisten 1875, og her synes sættet ikke at være averteret, så vidt jeg kan se, men det er min

fornemmelse, at nogle sæt er fremstillet adskillige år før 1900.

Sukkerskålen er ikke vist i det efterfølgende HG.kat. 1923. Flødekanden findes derimod som nr.211.

I HG. kat. 1923's tilhørende prisliste findes flødekanden i flere størrelser nr. 210/211, også som 1 & 2 portions og kan købes i farverne klar og blå, portionskanderne dog kun klare. Lyseblåt averteres ikke, hvilket helt sikkert skyldes, at lyseblåt glas var "out" i 1923. Det var især "in" med lyseblåt glas ca. 1890-1910, hvilket bevarede prislister tydeligt angiver. Pga. HG. kat. 1923's størrelsesangivelse på flødekander vil det være rimeligt at antage, at de samme størrelser kunne købes i år 1900. Og til en portionsflødekande hører en portionssukkerskål - i HG. kat. 1900 nr. 235, som iøvrigt findes i 2 størrelser - det er sandsynligvis 1 & 2 portionssukkerskåle. Den almindeligste størrelse er ca. 48 mm høj med skåldiameter ca. 75 mm. En lidt større er ca. 65 mm høj og med skåldiameter 95 mm.

Iøvrigt findes sættet (235-237) placeret i HG. kat. 1900 ved siden af sættet kaldet "Poul" (236 & 239), som i HG kat. 1923 findes som 1 & 2 portions, både hvad angår skål (nr. 202) og flødekande (nr. 213), - tilsvarende gjorde sig nok gældende i år 1900 for begge sæts vedkommende. Så for mig er der ingen tvivl om, at det er et 1-portions sukker og flødesæt, der er vist i bogen "Dansk Glas" 3. udg. 1979, fig. 367, og at det er fremstillet på Holmegård Glasværk omkring år 1900, og at det kunne købes som 1 & 2 portionsæt.

Jørgen F. Rønnest



Glashistorisk Selskab er stiftet i 1976 for at skabe et forum, hvor glasinteresserede kan få udbygget deres kendskab til glas og høre nyt fra mennesker, der forsker i emnet.

Hver sæson er der blevet afholdt 4-5 foredrag om både dansk og europæisk glas. Endvidere er der arrangeret en række ekskursioner til danske, norske og svenske glasværker samt relevante udstillinger.

Selskabet udgiver en gang om året optryk af gamle kataloger og priskuranter. En fortegnelse over det hidtidige genoptrykte materiale er gengivet nedenfor og kan erhverves af nye medlemmer så længe oplaget rækker.

Kontingent pr. sæson er p.t. kr. 175,00 pr. medlem.

Medlemskab kan tegnes ved at indsætte beløbet på selskabets girokonto 2 24 79 41, Glashistorisk Selskab, Spartavej 3, 9270 Klarup.

- 0 -

Til nye medlemmer kan tilbydes eksemplarer af allerede genoptrykte katalogmateriale, alle er rigt illustrerede:

Holmegaards Katalog, 1923 (udsolgt), (1977).

Fyens Glasværks Katalog, udateret ca. 1890, (1980).

Kastrup Glasværks Katalog, 1886, (samlet udgave 1983).

Mappe med 8 faksimile gengivelser af katalogark. I mappen en formindsket gengivelse af de sidste 4 plancher i serien, en kommenterende tekst og 5 tilhørende prislister.

De 8 faksimile plancher kan fås enkeltvis og ufalsede.

Prisliste over Hel-Krystal Service, Holmegaard, 1917, (1984).

Prisliste over Emballageglas og Tekniske Artikler fra Holmegaards Glasværker, 1909, (1985). (ISBN 87-981833-0-3).

Prisliste over Flasker fra Aktieselskabet De forenede Glasværker, 1903, (1986).

Tegninger af Glasvarer til Husholdningsbrug fra Holmegaard Glasværk, 1923. Priskurant over Glasvarer til Husholdningsbrug fra Holmegaard Glasværk, 1923, (1986), (ISBN 87-981833-1-1).

Kastrup Glasværk, illustreret katalog, 1924, (1987), (ISBN 87-981833-3-8).

Aarhus Glasværk. Illustreret katalogfragment (udateret, ca. 1901), (1988).

Priser i Netto på Crystal-Bordbesætninger fra Holmegaards Glasværker 1891. Illustreret. (1987).