

# *Holmegaards Glasværk*

## *Labels*



*Af Verner Hansen & Ole Pilegaard Hansen*

## *Forord*

Ideen til dette lille hæfte om glaslabels/mærkater opstod kort efter at Holmegaards Glasværk måtte opgive produktionen af kunstglas.

Og hvorfor så lave en registrant (fortegnelse) over nogle for længst glemte mærkater på glas produceret og/eller solgt fra det gamle glasværk ved Holmegaards Mose?

Svaret er ganske enkelt. Hvis man ikke får lavet en sådan oversigt hurtigst mulig, vil anvendelsen af disse labels måske gå i glemmebogen. Grundet eventuelle samleres interesse for emnet vil der i øvrigt også være en god grund til at fastholde historien om de mange labels, der i tidens løb er anvendt i forbindelse med salget af de mange serviceglas og kunstglas fra Holmegaards Glasværk.

For at kunne udarbejde en sådan fortegnelse kræver det forbindelse til personer, der beskæftiger sig med glasværkets historie eller personer, der samler på glas fra Holmegaard. Endvidere kom tilfældet til undsætning, idet den omfattende prøvesamling fra Holmegaards Glasværk af Rosendahl blev skænket til Næstved Museum. Samlingen er i skrivende stund ved at blive pakket ud og registreret af museets medarbejdere samt en del frivillige med kendskab til Holmegaard.

På et tidligt tidspunkt blev der skabt kontakt til forhenværende museumsleder ved Holmegaards Glasværk, Verner Hansen, der har et indgående kendskab til glasværkets historie, ligesom han i kraft af sit mere end 50-årige arbejde ved glasværket med stor nøjagtighed har kunnet tidsbestemme anvendelsen af de mange labels på glasværkets produkter.

*Ole Pilegaard Hansen*

## *Indledning*

Holmegaards Glasværk har ikke altid benyttet labels/mærkater på sine produkter, hvilket tilsyneladende først er sket i midten af 1920-erne. En logisk forklaring kan være, at glasværket i forbindelse med virksomhedens 100-års jubilæum i 1925 har ønsket at der skulle ske noget nyt. På nuværende tidspunkt er det ikke lykkedes at finde arkivmateriale, der kan be- eller afkræfte denne forklaring.

Ordet ”labels” er et nyt låneord i den danske ordbog. Ordet stammer fra engelsk og betyder det samme som mærker, mærkater og etiketter, hvor sidstnævnte ord er lånt fra fransk. Glasværkets medarbejdere i pakkeriet har på skift anvendt de nævnte ord.

De første mange år blev mærkaterne klæbet på glasset på samme måde som man klæbde frimærker på et brev. Mærkaterne var forsynet med lim, der bandt når det blev fugtet. Senere var mærkaterne selvklæbende.

De angivne anvendelsesperioder er omtrentlige, idet der ofte skete en vis ”overlappning”, når der blev skiftet til nye mærkater. Det gamle lager skulle helst bruges før man tog hul på nye typer.

I fortegnelsen er medtaget enkelte mærkater, der har været anvendt på produkter, som ikke har været produceret på Holmegaards Glasværk, men som glasværket har importeret fra udenlandske glasværker. De sidste år af glasværkets ”levetid” fik man produceret de fleste produkter i udlandet (såkaldt ”outsourcing”). Også disse produkter fik påsat glasværkets mærkater.

Fortegnelsen giver sig ikke ud for at være komplet, men det er vort håb, at langt de fleste (og måske alle) labels/mærkater/etiketter/mærker er medtaget. De benævnes efterfølgende alene med den engelske betegnelse. Såfremt nogen har kendskab til andre labels, hører undertegnede gerne fra vedkommende.

Fensmark, den 20.maj 2012

Verner Hansen  
tidligere museumsleder  
Røjlevej 110, Fensmark  
4684 Holmegaard  
E-mail: [grevehansen@stofanet.dk](mailto:grevehansen@stofanet.dk)

Ole Pilegaard Hansen  
lokalhistoriker  
Fyrrevej 7, Fensmark  
4684 Holmegaard  
E-mail: [pilbach@stofanet.dk](mailto:pilbach@stofanet.dk)

Efter forfatterens mening er de følgende 2 labels de første i brug hos Holmegaards Glasværk.



*ca 1925-1928*



*ca 1925-1928*

Efterfølgende label kan være en videreudvikling af de første to labels, der alene havde forbogstaverne HG i teksten. Virksomheden har sikkert ønsket at tydeliggøre tilknytningen til Holmegaard, hvilket de to bogstaver i sagens natur ikke umiddelbart gjorde.



*ca 1926-1928*

Jacob E. Bang tiltrådte Holmegaards Glasværk i 1927 og fik bl.a. til opgave at designe et logo for virksomheden og dens produkter. Det nye logo kom til at omfatte en svømmende svane med grevekronen på hovedet, hvilket fremgår af efterfølgende 3 udkast. Den svømmende svane optræder i familien Danneskjold-Samsø's våbenskjold, mens grevekronen naturligvis henviser til samme grevefamilie, der havde startet Holmegaards Glasværk.



*skitse ca 1927 - teksten rød og guld*

*(kilde: Efterretninger fra Holmegaards Glasværk, 2.årg, nr 1, marts 1928)*



*skitse ca 1928*

*(har sandsynligvis dannet model for nedenstående røde label med hvidt tryk – ca 1930-35)*



*skitse ca 1928 – teksten præget i mat og blankt guld*

*(kilde: Efterretninger fra Holmegaards Glasværk, 2.årg, nr 3, dec 1928)*



*ca 1930-1935*

Holmegaards Glasværk ønskede fra omkring 1930 at markedsføre virksomhedens håndmalede produkter med en særlig label, som ses efterfølgende:



*ca 1930-1952*

Ligeledes ønskede man at markedsføre virksomhedens krystalglas med følgende særlige label:



*ca 1940-1960*

Den stigende eksport af virksomhedens produkter medførte at man indførte en særlig label som den følgende. Den blev påsat eksportvarerne sammen med den "normale" firmalabel.



*ca 1935-1950*

## Kongelig Hofleverandør

I forlængelse af glasværkets udvikling af nye produkter designet af Jakob Bang blev Holmegaards Glasværk i 1934 ”ophøjet” til at kunne kalde sig for Kgl Hofleverandør. Der blev ændret på virksomhedens glaslabels, således at de fik tilføjet en kongekrone på toppen. Det er uklart hvilken af nedenstående typer, der kommer først i brug.



*ca 1935-1965 ("Made in Denmark" står nederst på label)*



*ca 1935-1965 (uden hvid kant)*



*ca 1935-1965 ("Made in Denmark" står lige under svanen)*

Omkring 1950 udviklede glasværket en ny type eksportlabel, der som tidligere blev påsat sammen med virksomhedens normale label.



*ca 1950-1960*

I forbindelse med den forøgede produktion af presset og maskinblæst glas indførte virksomheden omkring 1950 en særlig label.



*ca 1950-1965*

Til glasværkets krystalglasprodukter blev der omkring 1960 fremstillet en ny label til påsætning af disse glas



*ca 1960-1965 (krystalglas)*



I 1965 fusionerede Holmegaard og Kastrup Glasværker, og dette medførte en ny række af labels med virksomhedens fælles navn. Produktionen af mundblæst glas i Kastrup ophørte dog allerede i 1968. De mest populære glasservicer såsom ”Stub”, ”Prince” og ”Princess” blev herefter produceret på Holmegaards Glasværk.



*ca 1965-1967*

*De første tryk var uden nummer - inderste cirkel 13 mm.*



*ca 1966-1975*

*Et eller to år senere blev de pågældende glaslabels forsynet med et nummer og en mindre ændring af den ”ydre tekst” - inderste cirkel 14 mm*

\*\*\*\*\*

Efter fusionen mellem de to glasværker blev der også lavet nye labels til presset og maskinblæst glas. Forkortelsen KH står for Kastrup-Holmegaard.



*ca 1965-1975*

Efter lukningen af Kastrup Glasværk i 1979 blev Holmegaards Glasværk atter alene på markedet i Danmark.

Holmegaards Glasværk havde allerede i 1970 fået lavet et nyt varemærke (logo), der året efter blev anvendt på de nye labels – populært kaldet for ”Dannebrogslabels”. Set på årspokalen 1971.



1971-ca 1982

*Nummerering med små taltyper.*

*Findes også uden streg under ordene ”OF COPENHAGEN”, ligesom kongekronen i visse tilfælde kan være falmet og næsten forsvundet fra enkelte labels.*

Fra 1981 blev ”Dannebrogslabels” nummereret med lidt større taltyper, og det nye 3-cifrede nummer var samtidig en tidsangivelse for brugen af de pågældende labels.

Første ciffer = kvartal, to næste cifte = årstal.



1981-ca 2000

*Nummerering med store taltyper. Også her kan guld-kronen være falmet.*

*I forbindelse med udpakningen af prøvesamlingen er det konstateret, at der ligesom med andre labels er sket en vis ”overlapping” eller ”efterpå sætning” af labels på glasservicet. Der er fundet eksempler med en senere årstalskode på tidligere årspokaler (f.eks. er en årspokal 1981 påsat en label med kode 486).*

Særlige labels til krystalvarer, der er produceret i Kastrup-Holmegaard perioden.



ca 1965-1979

Omkring 1970 fremstillede man en særlig label til krystalglas med indhold af minimum 24% bly.



ca 1970-1990

I 1985 fusionerede Holmegaard med en del andre kunsthåndværkervirksomheder under det fælles navn "Royal Copenhagen". Det nye navn skulle også indgå i de labels, der blev anvendt på de fremstillede produkter i perioden efter fusionen. Nedenstående rombeformede label i klar plast blev benyttet en kort årrække.



ca 1985-1987

Også krystalprodukterne fik ny label:



ca 1990-1997 (uden indhold af bly)

I slutningen af 1900-tallet blev flere af glasværkets produkter fremstillet i udlandet. Efterfølgende label blev anvendt til såkaldt outsourcet glas af Holmegaard Design:



*ca 1976-2000 (outsourcet glas - bl.a. anvendt på "Bistro")*

Efter en yderligere fusion med nogle svenske glasværker fik koncernen fra 1997 juridisk ændret navn til "Royal Scandinavia". Holmegaard fortsatte endnu nogle år med det såkaldte "Dannebrogslabel" indtil udgangen af 1999, hvorefter et nyt design blev taget i brug fra starten af 2000, samme år hvor Holmegaards Glasværk kunne fejre sit 175 års jubilæum.



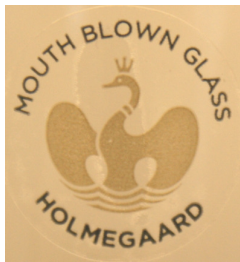
*ca 2000-2006*

Holmegaard Glasværk var i starten af det nye årtusinde stærkt nødlidende grundet manglende afsætning, hvorfor selskabet i 2004 måtte opgive at videreføre virksomheden.

Hele bygningsmassen og de tilhørende jordarealer med alle boligerne blev overtaget af direktør Peter Normann Nielsen og Sten Gude, der gik i gang med at opføre en stor ny bygning samtidig med at man ombyggede en række tidligere driftsbygninger mv til et samlet oplevelsescenter under navnet Holmegaard Entertainment, som slog dørene op den 29.april 2006.

Produktionen af størstedelen af det mundblæste glas har længe foregået i udlandet og der bliver nu alene fremstillet enkelte lamper og "Provence-skåle", som alle bliver påhæftet den gennemsigtige label "HOLMEGAARD 1825"

Det nye selskab "Holmegaard Entertainment" fik kun en kort levetid, idet det allerede i foråret 2008 får økonomiske problemer og efterfølgende ser sig nødsaget til at sælge produktionen og navnet "Holmegaard" til firmaet Rosendahl. Det er således Rosendahl, der benytter efterfølgende label med den engelske tekst "Mouth Blown Glass". Svanen med grevekronen optræder fortsat sammen med navnet "Holmegaard".



2008-

Mens Holmegaard Entertainment drev virksomheden indførtes en ny slags reklamelogo på de producerede vaser og andet kunstglas, idet man ved en speciel teknik sandblæste navnet HOLMEGAARD i bunden af glasset. Efter Rosendahl's overtagelse af rettighederne til at producere Holmegaard-glas er denne teknik også gennemført på visse serviceglas.



ca 2007-

## Salgsmærkater:



*Salgsmærkat på et importeret champagneglas fra Belgien. Påsat i anledning af en salgsudstilling. Den pågældende mærkat er sandsynligvis anvendt i perioden 1918-20. Mærkaten er oval og måler 33 X 25 mm i farven brun/hvid. Set i prøvesamlingen.*



*Store mærkater til en salgsudstilling anvendt ca 1925-30.  
Mærkaten er cirkelrund med tunget kant og 38 mm i diameter. Set i prøvesamlingen på en  
33 cm høj flaske og et lille "kapers glas".  
En "rekonstrueret" label ses på forsiden af dette hæfte.*